

Cod
5907701903
Editie
93220494
Revizie
07/09/2020



MANUAL DE UTILIZARE

HCP 2600

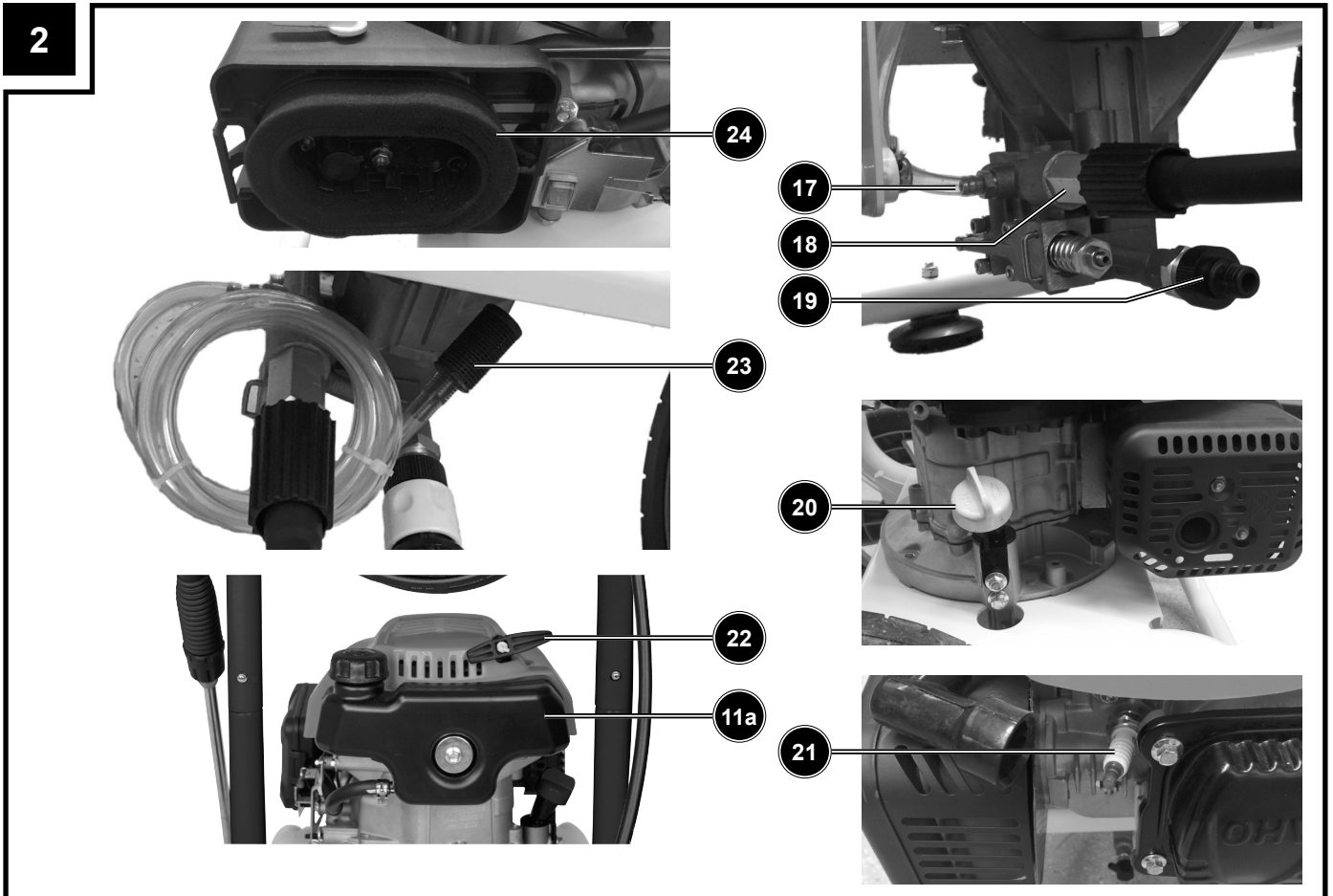
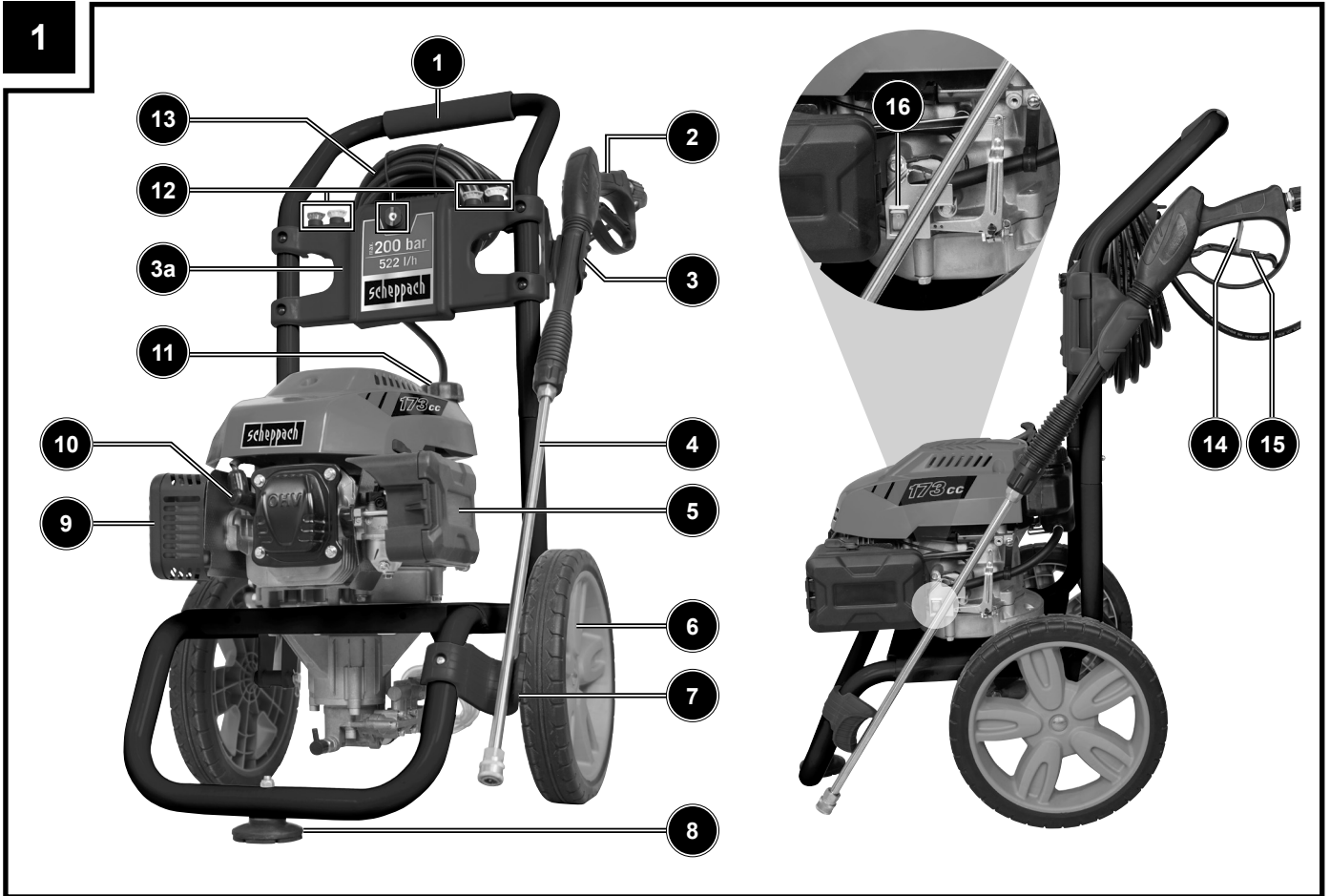
RO	Aparat de spalat cu presiune pe benzina Traducere din manualul original	7	SK	Benzínom poháňaný vysokotlakový čistič Preklad originálu návodu na obsluhu	106
GB	Gasoline Pressure washer Translation of the original instructions manual	22	HR	Visokotlačni čistač s benzinskim motorom Prijevod originalnog priručnika za uporabu	120
FR	Nettoyeur haute pression à essence Traduction des instructions d'origine	35	FI	Bensiinikäyttöinen korkeapainepesuri Alkuperäinen käyttöohje	133
IT	Idropulitrice a benzina Traduzioni del manuale d'uso originale	49	EE	Bensiinikäitusega kõrgsurvepesur Tõlge Originaalkasutusjuhend	147
PL	Myjka wysokociśnieniowa spalinowa Tłumaczenie oryginalnej instrukcji obsługi	64	LT	Benzinu varomas didelio slėgio valymo įrenginys Vertimas originali naudojimo instrukcija	160
HU	Benzinmotoros nagynyomású tisztítógép Az eredeti használati útmutató fordítása	79	LV	Ar benzīnu darbināms spiediena ūdens strūkļas tīrīšanas aparāts Tulkošana no oriģinālā lietošanas instrukcija	174
CZ	Benzínový vysokotlaký čistič Překlad originálního návodu k obsluze	93			

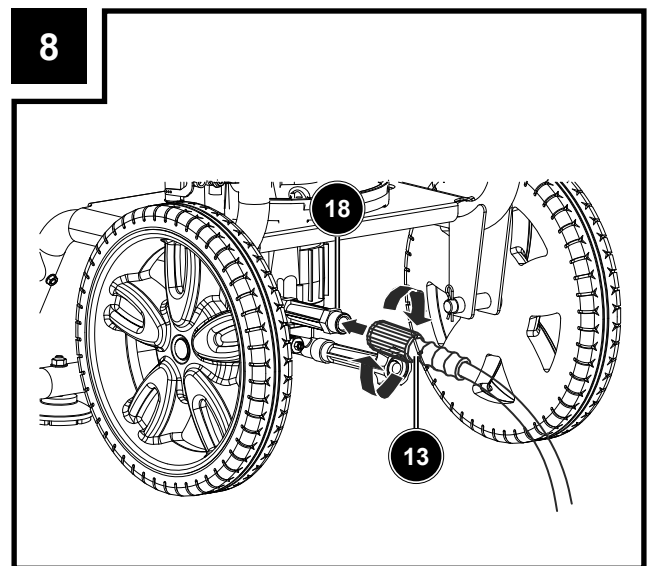
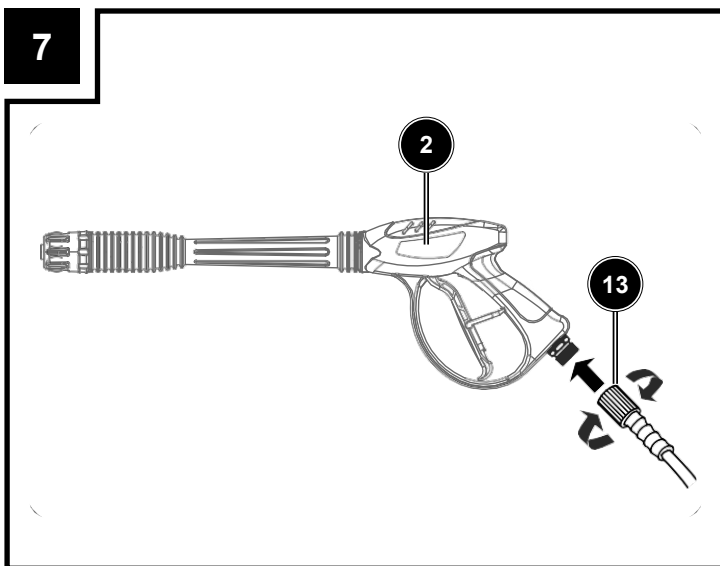
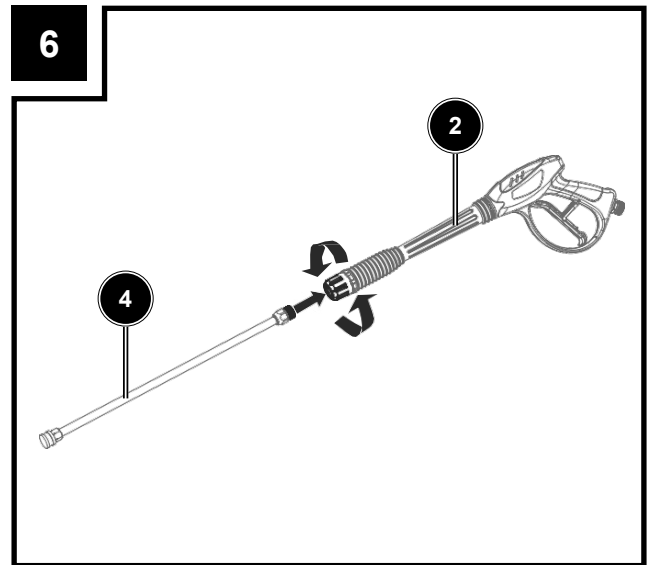
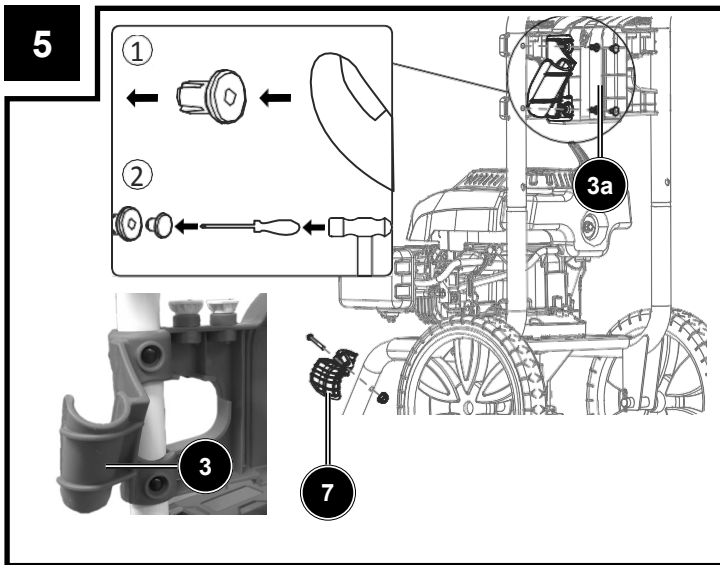
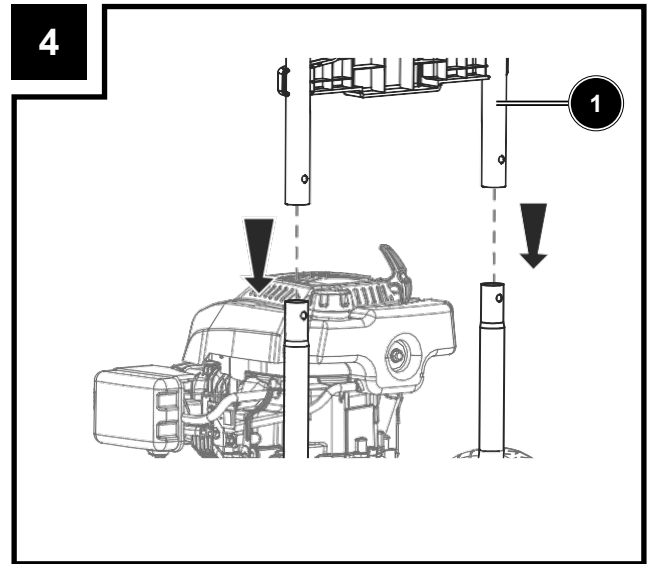
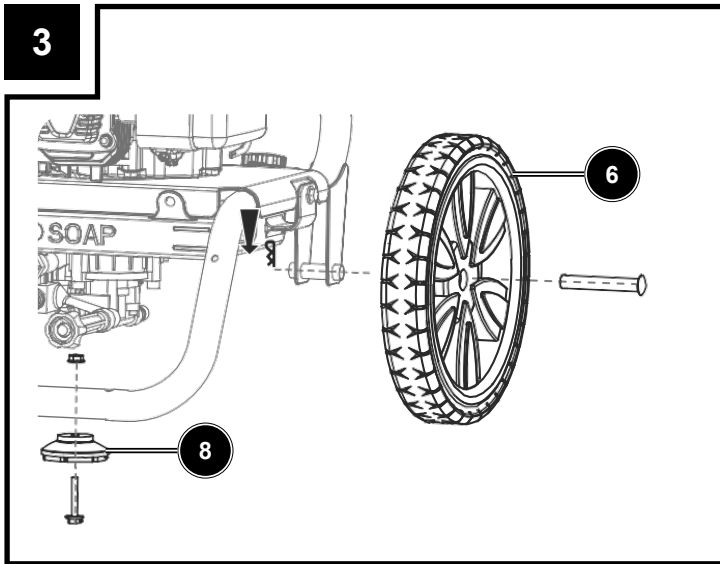


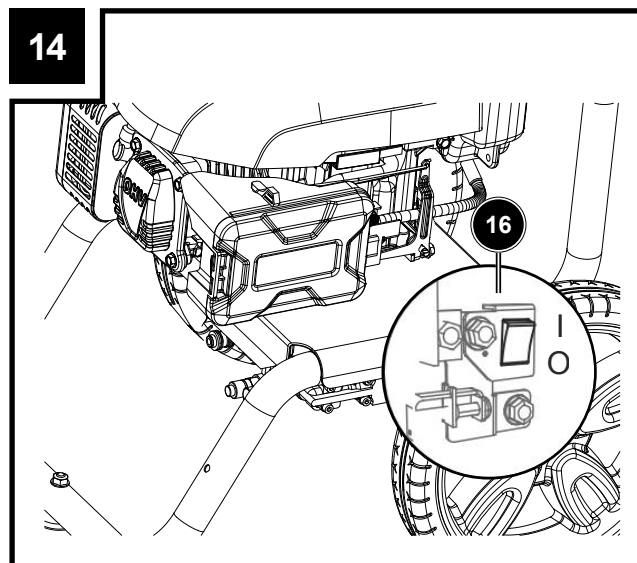
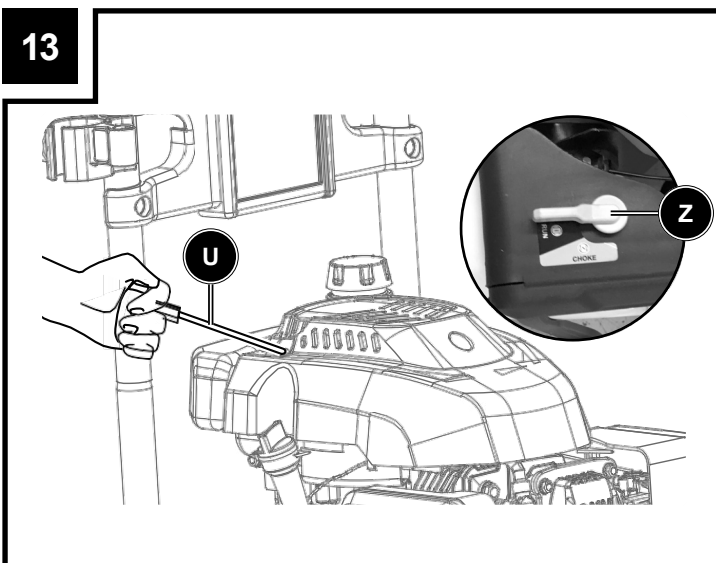
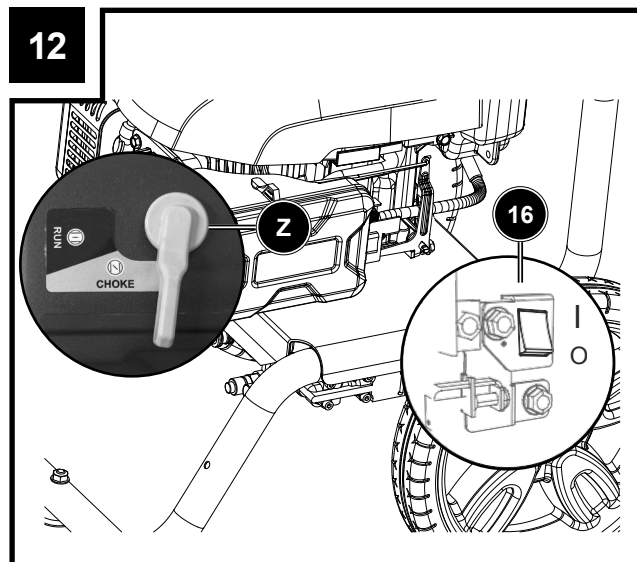
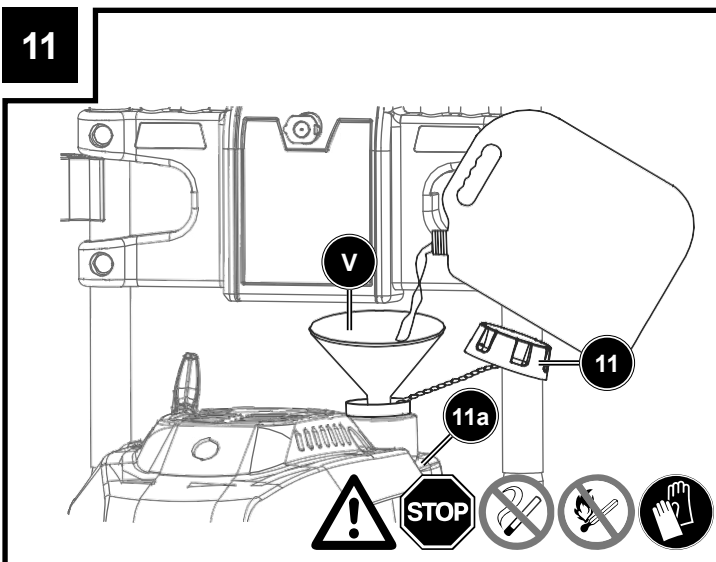
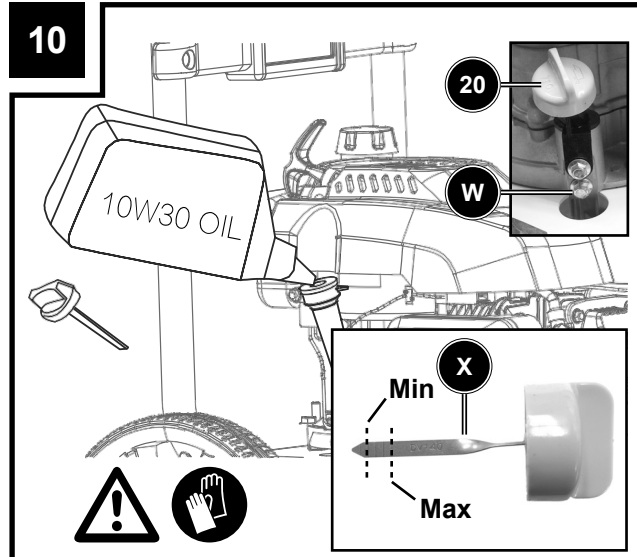
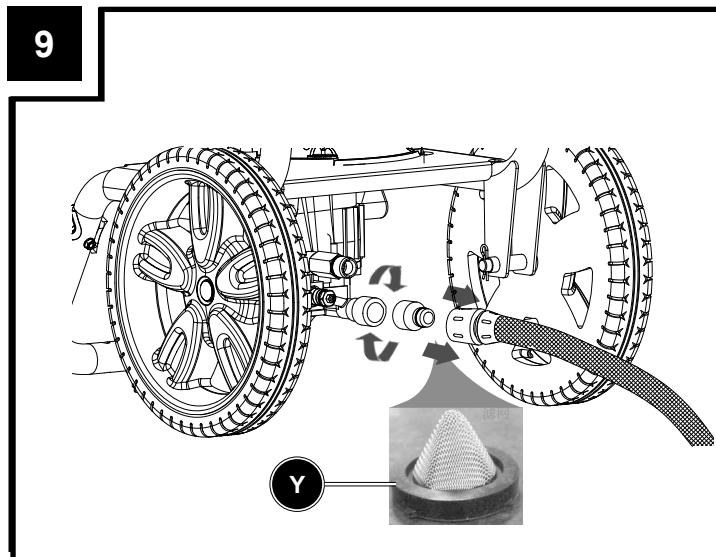
PRUDENTIA!:
CAUTION!:
ATTENTION!:

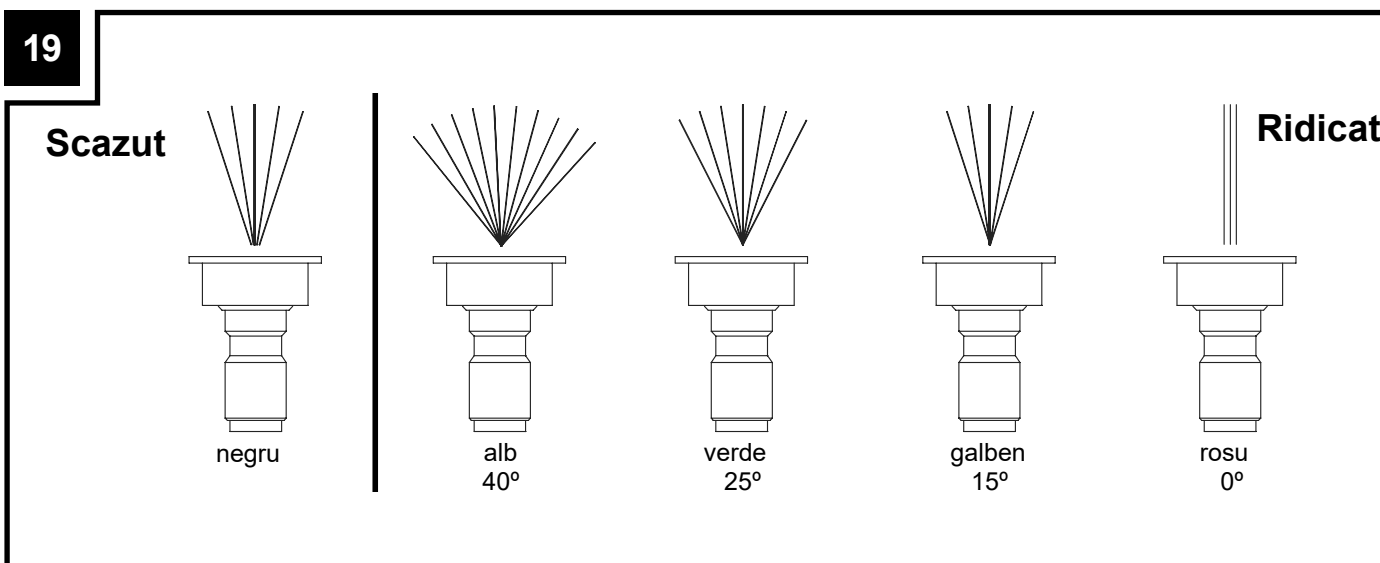
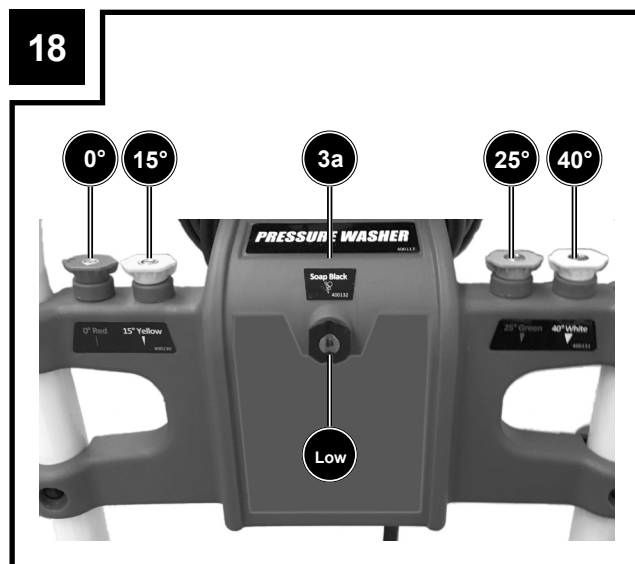
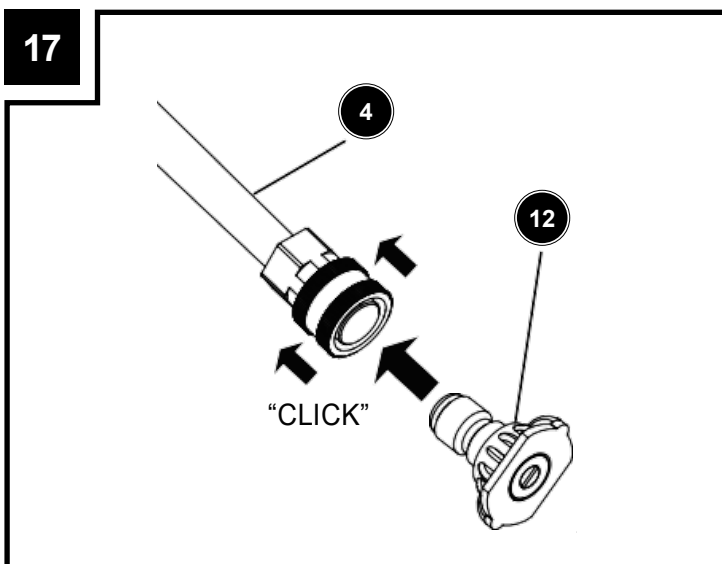
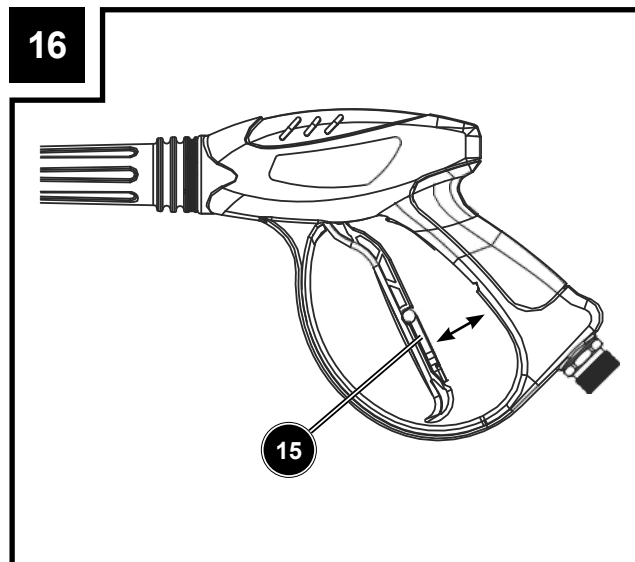
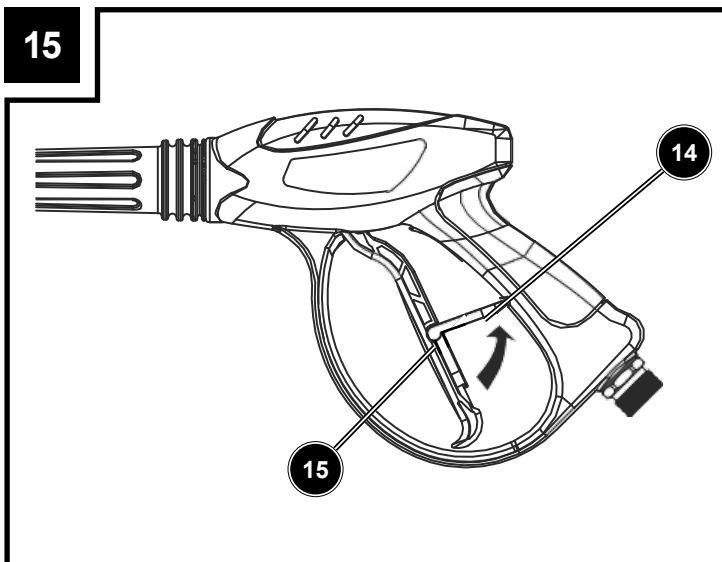
Cititi cu atentie manualul inainte de a utiliza acest aparat!
Read the manual carefully before operating this machine!
Lire la notice intégralement avant l'utilisation de la machine!

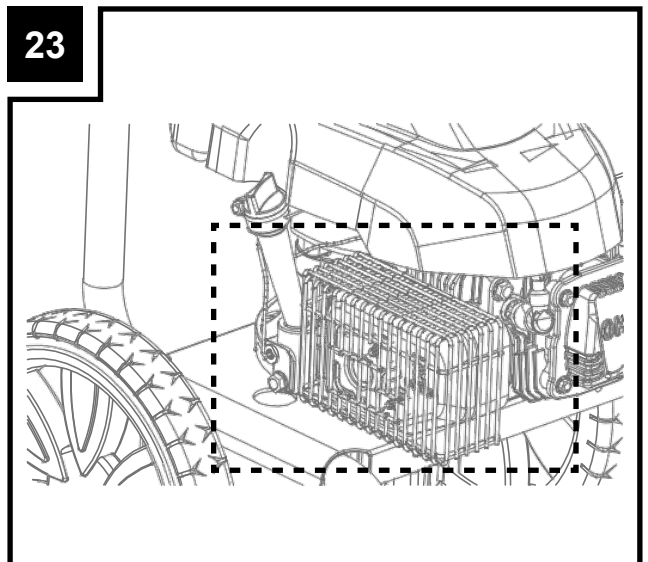
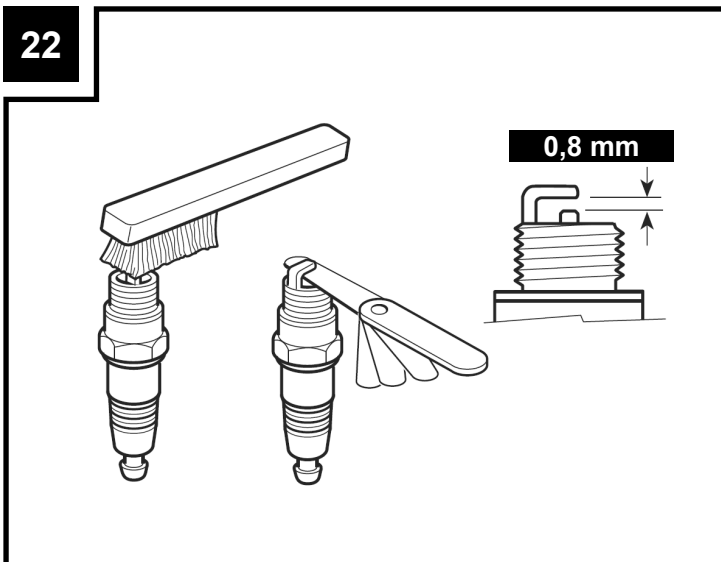
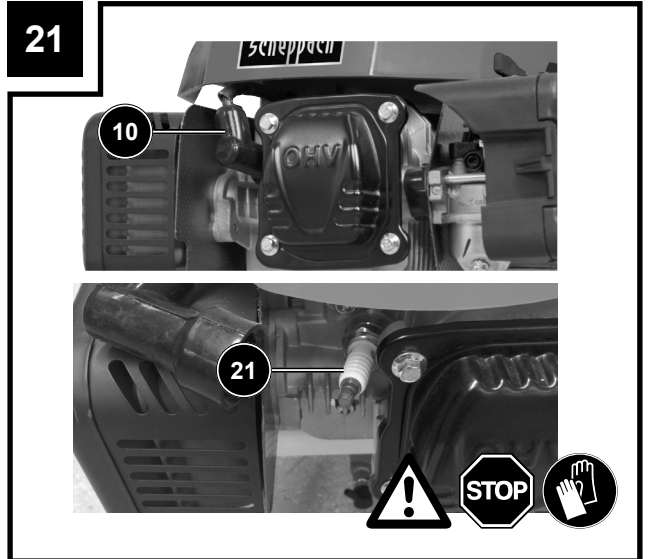
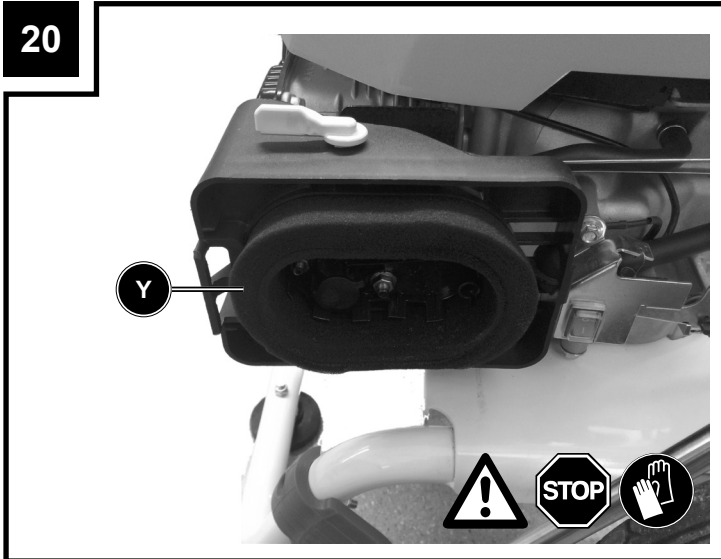
Retiparirea, inclusiv copierea necesita aprobare. Modificarile tehnice rezerveaza. Ilustratiile sunt exemple!











24

GHID DE SELECTIE A DUZEI

PRESIUNE RIDICATA (FARA ALIMENTARE CU SAPUN) ✓✓ ✓ ⊘	0° Rosu	
	15° Galben	
	25° Verde	
	40° White ▽ Alb	
PRESIUNE SCAZUTA (ALIMENTARE SAU CLATIRE CU SAPUN) ⊘	Sapun negru	
		✓✓ Foarte bun ✓ Bun ⊘ Nerecomandat

Explicatia simbolurilor de pe echipament

	Cititi cu atentie acest manual si instructiunile generale de siguranta inainte de a utiliza aparatul, pentru propria dvs. siguranta.
	Nu directionati niciodata jetul de apa catre oameni, animale, unitati sau componente electrice. ⚠ Atentie! Jeturile de inalta presiune pot fi periculoase daca nu sunt folosite corespunzator.
	Gaze toxice
	Suprafata alunecoasa
	Foc
	Pericol de explozie
	Pericol! Soc electric
	Atentie! Suprafete fierbinti
	Purtati ochelari de protectie!
	Conform reglementarilor aplicabile, aparatul nu trebuie niciodata utilizat pe reseaua de apa potabila fara un separator de sistem. Utilizati un separator conform IEC 61770 tip BA. Apa care curge printr-un separator de sistem este considerata nepotabila.
	Purtati incaltaminte robusta atunci cand utilizati dispozitivul!
	Atentie! Gazul de esapament este toxic; nu folositi aparatul in zone care nu sunt ventilate.
	Nivel de zgomot
⚠ Atentie!	Aceste instructiuni de utilizare prezinta zonele marcate cu acest simbol referitoare la siguranta dvs.
⚠ Prudenta!	Nerespectarea acestui simbol poate cauza un risc usor sau mediu de ranire.
⚠ Avertizare!	Nerespectarea acestor instructiuni poate cauza pericol pentru viata sau pericol de raniri grave.

Cuprins:

Pagina:

1. Introducere.....	9
2. Parti componente.....	9
3. Dotare standard.....	9
4. Utilizare prevazuta.....	10
5. Instructiuni de siguranta.....	10
6. Date tehnice.....	14
7. Descriere functionala.....	14
8. Inainte de punerea in functiune.....	15
9. Operare.....	16
10. Intretinere.....	17
11. Depozitare si transport.....	19
12. Eliminare si reciclare.....	19
13. Depanare.....	19

1. Introducere

Producator: scheppach

Fabrica de masini pentru prelucrarea lemnului
GmbH Günzburger Straße 69
D-89335 Ichenhausen

Draga client,

Speram ca noul dvs. aparat va va aduce multa
placere si succes.

Nota:

In conformitate cu legile aplicabile privind
raspunderea produsului, producatorul dispozitivului
nu isi asuma raspunderea pentru daunele produse
sau cauzate de produs care apar din cauza:

- Manipularii necorespunzatoare;
- Nerespectarea instructiunilor de utilizare;
- Reparatii de catre terti si nu de catre tehnicieni de
service autorizati;
- Instalarea si inlocuirea pieselor de schimb
neoriginale;
- Alta aplicatie decat cea specificata.

Important:

Atunci cand utilizati aparate electrice, trebuie
respectate intotdeauna masurile de siguranta
pentru a reduce riscul de incendiu, soc electric si
vatamare corporala, inclusiv urmatoarele aspecte.
Cititi toate aceste instructiuni inainte de a folosi
acest produs si pastrati-le pentru consultari
ulterioare.

Pastrati acest manual intr-un loc sigur, astfel incat
informatiile sa fie disponibile in orice moment. Daca
oferiti echipamentul oricarei persoane, predati si
aceste instructiuni de operare si reglementarile de
siguranta. Nu ne asumam nicio raspundere pentru
daune sau accidente care apar din cauza unei
defectiuni produse ca urmare a nerespectarii
acestor instructiuni.

In plus fata de reglementarile de siguranta din
instructiunile de operare, trebuie sa respectati si
reglementarile care se aplica pentru functionarea
masinii in tara dvs.

Pastrati in permanenta pachetul cu instructiunile de
utilizare impreuna cu aparatul si depozitati-le intr-o
cutie de plastic pentru a le proteja de murdarie si
de umiditate. Cititi manualul cu instructiuni de
fiecare data inainte de a utiliza aparatul si urmati cu
atentie informatiile acestuia. Masina poate fi
operata numai de persoane care au fost instruite cu
privire la functionarea aparatului si care au fost
informati cu privire la pericolele asociate. Cerinta
de varsta minima trebuie respectata.

In plus fata de notificarile de siguranta continute in
acest manual de utilizare si instructiunile specifice
pentru tara dvs., trebuie respectate si
reglementarile tehnice general recunoscute pentru

functionarea dispozitivelor identice.

Nu ne asumam raspunderea pentru daune sau
accidente care apar ca urmare a nerespectarii
acestor instructiuni si a informatiilor de siguranta.

2. Parti componente (Fig. 1-2)

1. Maner
2. Lance de pulverizare
3. Suport superior lance
- 3a. Suport duze-pulverizare / furtun de inalta presiune
4. Extensie duza cu conectare rapida
5. Carcasa filtru de aer
6. Roti
7. Suport inferior lance
8. Stand
9. Carcasa esapament
10. Conector bujie
11. Buson rezervor
- 11a. Rezervor combustibil
12. Duze de pulverizare
13. Furtun flexibil de inalta presiune
14. Blocaj de siguranta pentru lance
15. Tragaci
16. Intrerupator ON/OFF
17. Furtun de aspiratie pentru detergent
18. Conexiune furtun de inalta presiune
19. Racord intrare apa (extern)
20. Capac de ulei cu joja
21. Bujie
22. Demaror mecanic
23. Sifon / filtru de injectie chimica
24. Filtru de aer

3. Dotare standard

Unitate principala	(1x)
Maner	(1x)
Furtun de inalta presiune	(1x)
Lance de pulverizare	(1x)
Extensie lance	(1x)
Duze de pulverizare	(5x)
Roti	(2x)
Stand	(1x)
Suport inferior lance	(1x)
Suport superior lance	(1x)
Suport duze-pulverizare	(1x)
Sifon / filtru de injectie chimica	(1x)
Sac filtrant cu particule mici	(1x)
Manual	(1x)

- Deschideti ambalajul si scoateti dispozitivul cu grija.
- Indepartati materialul de ambalare, precum si
ambalajul si suportul de transport (daca este
disponibil).
- Verificati daca livrarea este completa.
- Verificati daca dispozitivul si piesele accesorii
prezinta deteriorari de pe transport.

- Daca este posibil, depozitati ambalajul pana la expirarea perioadei de garantie.

⚠ **Atentie!**

Dispozitivul si materialele de ambalare nu sunt jucarii! Copiilor nu trebuie sa li se permita sa se joace cu pungi de plastic, folii si piese mici! Exista pericolul de inghitire si sufocare!

4. Utilizare prevazuta

Aparatul se foloseste pentru curatarea: Masinilor, vehiculelor, structurilor, uneltelor, teraselor, uneltelor de gradinarit etc.

- Curatarea cu jet de joasa presiune si detergent (de ex. pentru curatarea masinilor, cladirilor, sculelor);
- Pentru curatarea cu jet de inalta presiune fara detergenti (de ex. pentru curatarea fatadelor, teraselor, aparatelor de gradina).

Utilizarea intentionata este legata de functionarea la temperatura ambianta cuprinsa intre 0° C si 40° C.

⚠ **Atentie!**

Pericol! Risc de ranire! Respectati reglementarile de siguranta respective atunci cand folositi aparatul in benzinarii sau in alte zone periculoase. Va rugam sa nu lasati apele reziduale contaminate cu uleiuri minerale sa ajunga in sol, in apa sau in sistemul de canalizare. Efectuati curatarea motorului si curatarea partii de jos a aparatului numai in locuri specificate cu un separator de ulei.

Avertizare! Cititi cu atentie acest manual si instructiunile generale de siguranta inainte de a utiliza aparatul, pentru propria dvs. siguranta.

Cerinte de calitate pentru apa:

Doar apa curata poate fi utilizata ca mediu de inalta presiune. Impuritatile vor duce la uzura crescuta sau la formarea depunerilor in aparat.

In afara de informatiile din instructiunile de functionare, respectati regulile generale de siguranta si reglementarile pentru prevenirea accidentelor.

Echipamentul se poate folosi numai in scopul pentru care a fost conceput. Orice alta utilizare este considerata a fi un caz de abuz. Utilizatorul / operatorul si nu producatorul vor fi raspunzatori pentru orice daune sau vatamari de orice fel rezultate din utilizarea abuziva.

Va rugam sa retineti ca echipamentul nostru nu a fost conceput pentru utilizare in aplicatii comerciale sau industriale. Garantia noastra va fi anulata daca echipamentul este utilizat in afaceri comerciale, industriale sau in scopuri echivalente.

Chiar daca utilizati acest aparat conform instructiunilor, anumite riscuri reziduale nu pot fi excluse. Urmatoarele pericole pot aparea in legatura cu constructia si dispunerea aparatului:

- Deteriorarea auzului, daca nu se foloseste o protectie adecvata pentru urechi.
- Daune asupra sanatatii cauzate de vibratiile mainilor, daca echipamentul este folosit pe o perioada lunga de timp sau nu este ghidat si intretinut in mod corespunzator.

5. Instructiuni de siguranta

⚠ **Avertizare:** Atunci cand folositi aparate pe benzina, trebuie respectate intotdeauna masurile de siguranta de baza, inclusiv urmatoarele, pentru a reduce riscul de vatamare corporala grava si/sau deteriorarea aparatului. Cititi toate aceste instructiuni inainte de a utiliza acest produs si pastrati aceste instructiuni pentru referinta ulterioara.

Mediul de lucru

- Pastrati aparatul de spalat cu presiune intr-o zona bine ventilata, cu rezervorul de combustibil gol. Combustibilul nu trebuie depozitat in apropierea aparatului de spalat cu presiune.
- Echipamentul trebuie asezat pe o suprafata ferma si bine sustinuta.
- Folositi aparatul numai in exterior, nu utilizati niciodata aparatul intr-un spatiu inchis; gazele de esapament sunt periculoase.
- Plasati aparatul de spalat cu presiune departe de locul de curatare in timpul functionarii.
- Tineti copii si persoanele din jur departe de aparat.
- Acest aparat trebuie urmarit in timpul functionarii.

Siguranta personala

- Ramaneti atent, urmariti ceea ce faceti si folositi bunul simt comun. Un singur moment de neatenie poate duce la vatamari corporale grave.
- Purtati ochelari de protectie in timpul utilizarii aparatului. Particulele mici pot zbura in timpul pulverizarii.
- Purtati intotdeauna protectie pentru urechi pentru a reduce zgomotul.
- Imbracati-va pentru siguranta dvs. in pantaloni lungi si purtati cizme sau pantofi. Alte echipamente de protectie sunt recomandabile atunci cand se utilizeaza substante chimice, agenti de curatare sau alte substante corozive sau abrazive.
- Nu reactionati peste masura. Pastrati-va echilibrul corect in orice moment. Acest aspect permite un control mai bun in situatii neprevazute.
- Nu folositi aparatul de spalat sub presiune daca ati consumat alcool sau ati luat medicamente.
- Scoateti bujia sau conectorul bujiei pentru a preveni pornirea accidentala. Cand nu este utilizat, este recomandat ca furtunul de inalta presiune sa fie deconectat de la aparat.

- Nu purtati haine largi, bijuterii sau orice altceva ce poate fi prins in motor.
- Tineti animalele de companie, copiii si persoanele din jur la o distanta sigura de zona de lucru. Se recomanda o distanta de minim 15 m.
- Nu indreptati niciodata lancea de pulverizare spre dvs. sau spre altcineva.
- Nu puneti niciodata mana, degetele sau corpul direct in fata duzei de pulverizare.
- Acest aparat poate fi folosit de persoane cu capacitati fizice, senzoriale sau mentale reduse, de persoanele cu o lipsa de experienta si cunostiinte doar daca sunt supravegheati si doar daca au primit instructiuni cu privire la utilizarea aparatului intr-un mod sigur si doar daca inteleg pericolele asociate.

Utilizarea si intretinerea corecta

- Nu operati niciodata in aceste conditii:
 - O schimbare vizibila a turatiei motorului;
 - O pierdere insemnata de presiune;
 - Motorul da rateuri;
 - Sunt prezente flacari sau fum, compartiment inchis;
 - Vibratie excesiva;
 - Ploaie sau vreme nefavorabila.
- Pastrati aparatul de spalat cu presiune curat si fara ulei, noroi sau alte materii straine.
- Jetul de apa nu trebuie directionat niciodata catre un cablu electric sau direct catre aparatul de spalat cu presiune.
- Folositi ambele maini pentru a controla lancea.
- Nu permiteti furtunului sa intre in contact cu toba de esapament fierbinte.W
- Nu atingeti duza sau pulverizatorul de apa in timpul functionarii.
- Nu umpleti rezervorul cu benzina atunci cand motorul este pornit, fierbinte sau langa o flacara deschisa. Nu fumati langa aparat.
- Trebuie sa folositi doar furtunuri si duze adecvate.
- Tragaciul lancei de pulverizare nu trebuie sa fie blocat in pozitie in timpul functionarii.
- Nu faceti niciodata noduri sau indoituri pe furtunul de inalta presiune.
- Toate conexiunile furtunului trebuie sa fie conectate corespunzator.
- Inainte de a porni aparatul de spalat cu presiune pe vreme rece, asigurati-va ca nu s-a format gheata in nicio parte a echipamentului.
- Pentru a preveni pornirea accidentala a jetului de inalta presiune, dispozitivul de siguranta de pe tragaci trebuie sa fie blocat in permanenta atunci cand aparatul nu e folosit (consultati instructiunile de utilizare).

- Nu tineti aparatul pornit mai mult de 5 minute fara apasarea tragaciului. Pompa se poate deteriora.
- Verificati periodic sistemul de alimentare cu carburant daca prezinta scurgeri sau semne de deteriorare, cum ar fi furtun uzat sau spongios, lipsa cleme, rezervor sau buson rezervor deteriorat. Toate defectele trebuie corectate inainte de utilizarea aparatului.
- Servisarea, operarea si realimentarea trebuie facute in urmatoarele conditii:
 - o Aerisire buna;
 - o Realimentarea aparatului se face intr-o zona bine iluminata;
 - o Evitati realimentarea aparatului in timpul functionarii acestuia;
 - o Evitati realimentarea in apropierea unei surse de foc;
 - o Folositi doar benzina fara plumb.
- Nu utilizati furtunuri de inalta presiune deteriorate.
- Nu utilizati lichide care contin solventi, acizi nediluati, acetona sau solventi! Acestia includ benzina, diluantii de vopsea si uleiul pentru incalzire. Vaporii pulverizati de aceste substante sunt extrem de inflamabili, explozivi si toxici.
- Este interzisa operarea aparatului in locuri cu pericol de explozie.
- Utilizati doar detergenti recomandati de producator. Respectati instructiunile de aplicare, eliminare si avertizare ale producatorilor de detergenti.
- Toate componentele care conduc curentul electric in zona de lucru trebuie protejate impotriva apei stropite.
- Anvelopele pentru autovehicule / supapele pentru anvelope pot fi curatate numai de la o distanta minima de 30 cm, in caz contrar, anvelopa autovehiculului / supapa pentru anvelope ar putea fi deteriorata de jetul de inalta presiune. Primul indiciu il reprezinta decolorarea anvelopei. Anvelopele / supapele pentru vehicule deteriorate pot fi extrem de periculoase.
- Materialele care contin azbest sau alte materiale care contin substante periculoase pentru sanatatea dumneavoastra nu trebuie pulverizate de aparat.
- Detergentii nu trebuie folositi nediluati. Produsele sigure pentru folosire nu trebuie sa contina acizi, alcali sau substante care sunt daunatoare mediului inconjurator. Va recomandam sa nu lasati detergentii la indemana copiilor. Daca detergentul intra in contact cu ochii, spalati imediat cu multa apa si in caz de inghitire, contactati imediat un medic.
- Nu folositi niciodata aparatul de spalat cu presiune fara filtru de aer sau cu un filtru murdar sau deteriorat. Utilizarea aparatului de spalat cu presiune fara filtru sau cu un filtru murdar sau deteriorat va duce la pierderea garantiei.
- Partile metalice ale aparatului se pot incalzi dupa o utilizare indelungata; daca este necesar, purtati manusi de protectie.

Avertismente de siguranta standardizate pentru aparatele de inalta presiune pe benzina

⚠ Avertizare: Nu utilizati aparatul in raza de actiune a persoanelor decat daca poarta imbracaminte de protectie.

⚠ Avertizare: Aparatele de inalta presiune cu jet pot fi periculoase in timpul functionarii. Jetul nu trebuie indreptat catre persoane, echipamente electrice active sau catre aparat insusi. Nu indreptati jetul spre dvs. sau spre alte persoane din jur pentru a curata pantofii sau hainele acestora. Pentru a asigura siguranta aparatului, folositi doar piese de schimb originale de la producator sau aprobate de producator.

⚠ Avertizare: Furtunurile, cuplajele si racordurile de inalta presiune sunt importante pentru siguranta aparatului. Folositi doar racorduri si cuplaje recomandate de producator.

Nu utilizati aparatul daca un cablu de alimentare sau anumite piese importante sunt deteriorate, de ex. dispozitive de siguranta, furtun de presiune, tragaci.

⚠ Avertizare: Nu se vor utiliza combustibili incorecti, deoarece se pot dovedi periculosi.

⚠ Avertizare: Nu utilizati aparate cu motor cu combustie in zone de interior, cu exceptia cazului in care autoritatile nationale de protectia muncii evalueaza o ventilatie adecvata.

⚠ Avertizare: Asigurati-va ca emisiile de esapament nu se afla in apropierea prizelor de aer.

Avertizari de siguranta cu privire la benzina

⚠ Avertizare: Aveti grija la manipularea combustibililor. Acestia sunt inflamabili iar vaporii sunt explozivi. Urmatoarele aspecte trebuie respectate:

- Folositi doar un container aprobat.
- Nu indepartati niciodata capacul recipientului de combustibil si nu adaugati combustibil cu sursa de alimentare pornita. Lasati componentele tobei de esapament a motorului sa se raceasca inainte de a realimenta.
- Nu fumati.
- Nu alimentati niciodata aparatul in interior.
- Nu depozitati niciodata aparatul sau recipientele de combustibil in interior, unde exista o flacara deschisa, cum ar fi un incalzitor de apa.
- Daca se varsa combustibil, nu incercati sa porniti sursa de alimentare, ci indepartati aparatul de zona de varsare inainte de a-l porni.
- Strangeti intotdeauna bine busonul rezervorului de combustibil dupa realimentare.
- Daca doriti sa goliti rezervorul, faceti aceasta operatiune in aer liber.

Masuri de siguranta

Supapa termica de evacuare

Este prevazuta o supapa de siguranta termica pentru a proteja pompa de suprasarcina atunci cand pistolul de pulverizare este inchis pentru o perioada lunga de timp sau atunci cand se infunda duza.

Cu toate acestea, supapa este conceputa sa fie folosita ca sistem de rezerva si astfel sa se evite supraincalzirea pompei. Comutati aparatul de spalat cu presiune in pozitia "0" daca acesta nu va fi folosit mai mult de 5 minute. Acest aspect reduce uzura, previne consumul de combustibil si prelungeste durata de viata a pompei, evitand incalzirea.

Incuietoarea de siguranta

Pentru a preveni descarcarea accidentala a apei la presiune inalta, incuietoarea de siguranta de pe tragaci trebuie sa fie cuplata ori de cate ori aparatul de spalat se afla in "stand by" (consultati instructiunile de utilizare).

Racordul la sursa de apa

- Respectati reglementarile companiei dvs. de alimentare cu apa.
- Toate furtunurile de conectare trebuie sa aiba imbinari etansate corespunzator.
- Asigurati-va ca furtunul de alimentare are un diametru de cel putin 12,5 mm (1/2") si este intarit.
- Aparatul nu trebuie niciodata utilizat la alimentarea cu apa potabila fara un separator de sistem. Apa care trece de acest separator este considerata ca fiind nepotabila.
- Furtunul de inalta presiune nu trebuie sa fie deteriorat (pericol de explozie). Un furtun de inalta presiune deteriorat trebuie inlocuit imediat. Folositi doar furtunuri si racorduri recomandate de producator.
- Furtunurile, racordurile si cuplajele de inalta presiune sunt importante pentru siguranta aparatului. Folositi doar furtunuri, racorduri si cuplaje recomandate de producator.
- Folositi doar apa curata ca sursa de alimentare.

⚠ Avertizare!

In timpul functionarii, motorul emite monoxid de carbon, gaz care este incolor, inodor si otravitor. Inhalarea monoxidului de carbon poate provoca greata, lesin sau moarte. Unele substante chimice sau detergenti pot fi daunatoare organismului daca sunt inhalate sau ingerate, provocand greata severa, lesin sau otravire.

⚠ Avertizare!

Utilizarea aparatului de spalat cu presiune poate crea balti si suprafete alunecoase. Pulverizarea de inalta presiune va poate face sa va pierdeti echilibrul daca sunteti prea aproape de suprafata de curatare.

- Tineti duza de pulverizare la o distanta cuprinsa intre 0,5 si 1,5 metri fata de suprafata de curatare.
- Zona de curatare trebuie sa aibe pante si drenaj adecvate pentru a reduce posibilitatea unei caderi din cauza suprafetelor alunecoase.

⚠ Avertizare!

Combustibilul si vaporii sai sunt extrem de inflamabili si explozivi. Incendiul sau explozia pot provoca arsuri grave sau moartea.

Cand adaugati combustibil

Nu umpleti la maxim rezervorul. Lasati spatiu gol pentru expansiunea combustibilului.

La oprirea alimentarii cu combustibil

- Nu rasturnati motorul sau echipamentul intr-un unghi in care sa provoace varsarea combustibilului.
- Nu pulverizati lichide inflamabile.

La transportul sau repararea echipamentelor

- Rezervorul de combustibil trebuie sa fie GOLIT pentru transport sau reparare.
- Aparatul de inalta presiune trebuie transportat in pozitie verticala si asigurat impotriva rasturnarii, deoarece combustibilul si uleiul pot curge.

Cand depozitati combustibil sau echipamente cu combustibil in interior

Depozitati departe de cuptoare, sobe, incalzitoare de apa, uscatoare de haine sau alte aparate care au lumina pilot sau alta sursa de aprindere, deoarece pot aprinde vaporii de combustibil.

⚠ Avertizare!

Contactul prin pulverizare cu cablurile electrice poate duce la electrocutare.

- Tineti pulverizatorul de apa la distanta de cablurile electrice, altfel poate apare un soc electric.

⚠ Avertizare!

Retragerea rapida a cablului de pornire (recul) va trage mana si bratul catre motor mai repede decat puteti da drumul. Astfel ar putea apare fracturi, vanatai sau entorse.

- Indreptati intotdeauna pistolul intr-o directie sigura si strangeti tragaciul pistolului de pulverizare pentru a elibera presiunea si a evita reculul de fiecare data, inainte de a porni motorul. Activati blocarea tragaciului atunci cand nu folositi aparatul.
- La pornirea motorului, trageți de cablu incet pana cand se simte o rezistenta si apoi trageți rapid pentru a evita reculul.
- Dupa fiecare incercare de pornire, in cazul in care motorul nu functioneaza, indreptati intotdeauna lancea intr-o directie sigura si strangeti tragaciul pistolului de pulverizare pentru a elibera presiunea ridicata. Tineti cu fermitate pistolul de pulverizare cu ambele maini atunci cand folositi aparatul pentru a evita reculul acestuia.

⚠ Avertizare!

In timpul functionarii, motoarele degaja caldura. Temperatura tobei de esapament si cea a zonelor din apropierea acesteia poate atinge sau depasi 65°C.

Pot apare arsuri grave in contact cu acestea.

Caldura/gazele de esapament pot aprinde combustibili, structuri sau pot deteriora rezervorul de combustibil, provocand astfel un incendiu.

- NU atingeti suprafetele fierbinti si evitati contactul cu gazele de esapament fierbinti.
- Lasati aparatul sa se raceasca inainte de atingere.
- Pastrati o distanta de cel putin 1,5 m fata de toate laturile aparatului, inclusiv fata de partea superioara.

⚠ Avertizare!

Demarorul si alte piese rotative va pot prinde mainile, parul, hainele sau accesoriile in acestea.

- NU purtati haine largi, bijuterii sau orice altceva ce poate fi prins in demaror sau in alte piese mobile.
- Legati parul lung si indepartati bijuteriile de pe dvs.

⚠ Prudenta!

Pulverizatorul de inalta presiune poate deteriora obiectele fragile, inclusiv sticla.

- NU indreptati pistolul de pulverizare catre obiecte din sticla in modul de pulverizare cu jet.
- NU indreptati NICIODATA pistolul de pulverizare catre plante.

⚠ Prudenta!

Tratarea necorespunzatoare a aparatului de spalat cu presiune il poate deteriora si ii poate scurta durata de viata.

- NU folositi NICIODATA unitati cu piese rupte sau lipsa sau fara carcasa sau capac de protectie.
- NU inactivati niciun dispozitiv de siguranta de pe acest aparat.
- Nu deplasati NICIODATA aparatul tragand de furtunuri. Folositi in schimb manerul furnizat pe unitate.

Pastrati aceste informatii de siguranta intr-un loc sigur.

6. Date tehnice

Motor	
Putere motor	3,2 kW
Turatie maxima	3600 min ⁻¹
Capacitate rezervor	0,9 l
Tip combustibil	Benzina fara plumb
Tip motor	4 timpi, racire cu aer
Sistem de pornire	Demaror mecanic
Cilindree	173 cm ³
Tip ulei	10W30 / 10W40
Tip bujie	F7RTC / F6RTC
Racord apa	
Temperatura max. de alimentare	50 °C
Volum min. de alimentare	9 l/min
Presiune min. de alimentare	0,3 MPa
Presiune max. de alimentare	0,8 MPa
Lungime max. furtun de admisie	7,6 m
Diametru interior furtun admisie	min. Ø 12,7 mm
Pompa	
Presiune de lucru	180 bar
Debit	8,7 l/min
Cantitate ulei pt. pompa	0,07 l
Debit absorbtie detergent	450 ml/min
Forta max. de recul a pistolului de pulverizare	27 N
Detergent	Folositi doar agenti de curatare autorizati pt. aparate de inalta presiune
Masa	26 kg

Valorile zgomotului si a vibratiilor

Valorile zgomotului si a vibratiilor au fost determinate in conformitate cu standardul EN 60335-2-79 (EN ISO 3744 / ISO 5349-1).

Nivel presiune sonora L _{pA}	82,3 dB(A)
Incertitudine K	3 dB
Nivel putere sonora L _{WA}	105 dB(A)
Incertitudine K	3 dB

Valorile totale ale vibratiilor a_n (suma vectoriala pe 3 directii) si incertitudinea K au fost determinate in conformitate cu standardul EN 60335-2-79

Valoare emisie vibratii a _n	1,02 m/s ²
Incertitudine K	1,5 m/s ²

Limitati zgomotul si vibratiile la minim!

- Folositi doar aparate care functioneaza perfect!
- Intretineti si curatati aparatul in mod regulat.
- Adaptati stilul de lucru pentru a se potrivi aparatului.
- Nu suprasolicitati aparatul.
- Solicitati intretinerea aparatului ori de cate ori este necesar.
- Opriti aparatul cand nu este utilizat.
- Purtati manusi de protectie.

7. Descriere functionala

Extensia duzei cu conectare rapida (4)

Permite comutarea usoara intre 5 duze de pulverizare diferite (12).

Intrerupatorul ON/OFF (16)

Setati acest comutator (16) pe "I" inainte de a actiona demarorul mecanic (22). Comutati intrerupatorul pe "0" pentru a opri motorul.

Sifonul / filtrul de injectie chimica (23)

Se foloseste pentru a sifona detergentul sau alte substante chimice de spalat sub presiune in fluxul de joasa presiune.

Conexiunea furtunului de inalta presiune (18)

Asigura conectarea furtunului de inalta presiune.

Furtunul flexibil de inalta presiune (13)

Asigura conexiunea intre pompa de apa si pistolul de pulverizare.

Rezervorul de combustibil (11a)

Se foloseste pentru umplerea cu combustibil recomandat.

Filtrul de aer (24)

Protejeaza motorul filtrand praful si resturile din aerul aspirat.

Capacul de ulei cu joja (20)

Se foloseste pentru umplerea cu ulei a motorului.

Demarorul mecanic (22)

Asigura pornirea manuala a motorului

Duzele de pulverizare (12)

Detergent, 0°, 15°, 25°, si 40°: pentru diverse aplicatii de curatare.

Lancea de pulverizare (2)

Controleaza aplicarea apei pe suprafata de curatare prin intermediul tragaciului. Include un blocaj de siguranta.

Maneta de soc (Fig. 21/Poz. "Z")

Asigura pornirea motorului la rece.

Racordul de intrare al apei (extern) (19)

Permite conectarea furtunului de alimentare.

8. Înainte de punerea în funcțiune

Montajul suportului (Fig. 3)

Fixați suportul (8) așa cum se arată în figura 3.

Instalarea roților de transport (Fig. 3)

Montați roțile de transport furnizate (6) cu șuruburile corespunzătoare pe cadrul dispozitivului, așa cum se arată în figura 3. Fixați-le cu o clema de siguranță în interior.

Atasarea manerului pe dispozitiv (Fig. 4)

Montați manerul (1) pe tuburile manerului care sunt deja pe dispozitiv. Asigurați-vă că gaurile din manerul (1) sunt aliniate cu gaurile din tuburile manerului. Impingeți manerul (1) în jos până se fixează în cele 2 stifturi de blocare.

Instalarea suportului inferior și superior al lancei de pulverizare (Fig. 5)

Atașați suportul duzei de pulverizare (3a) și suportul superior al lancei de pulverizare (3) pe cadru, folosind niturile din plastic, așa cum se arată în figura 5. Aliniați partea frontală a suportului duzei de pulverizare (3a) cu partea frontală a motorului. Fixați suportul inferior al lancei de pulverizare (7), folosind șurubul cu cap Phillips și piulita de blocare, așa cum se arată în figura 5.

Montarea lancei de pulverizare (Fig. 6)

Atașați extensia (4) pe lancea de pulverizare (2) așa cum se arată în figura 6 și fixați-o prin rotație în sensul acelor de ceasornic.

⚠ Prudenta!

Strângeți întotdeauna etans această extensie! O conexiune slabă poate duce la slăbirea extensiei capului de pulverizare. Acest aspect poate provoca raniri.

Instalarea furtunului de înaltă presiune (Fig. 7 + 8)

Atașați furtunul de înaltă presiune inclus (13) pe lancea de pulverizare (2), fixându-l prin rotație în sensul acelor de ceasornic, așa cum se arată în figura 7.

Atașați acum capatul furtunului de înaltă presiune (13) la conexiunea furtunului de înaltă presiune (18) așa cum se arată în figura 8, prin rotație în sensul acelor de ceasornic.

⚠ Atenție!

Strângeți întotdeauna etans acest capat! O conexiune slabă poate duce la slăbirea furtunului de înaltă presiune, ceea ce poate duce la raniri.

Conectarea racordului de alimentare cu apă (extern) la pompa (Fig. 9)

1. Înainte de a conecta furtunul de gradină (NU este inclus în dotarea standard) la racordul de alimentare cu apă (19), verificați filtrul de inserție (Y). Curățați filtrul de inserție dacă este contaminat și înlocuiți-l cu altul dacă este defect. **Nu acționați dispozitivul de curățare de înaltă presiune dacă filtrul de inserție este defect.**

2. Pentru a elimina toate impuritățile, lăsați apa să curgă prin furtunul de gradină (NU este inclus) timp de 30 de secunde. Opriti apa.

IMPORTANT: NU aspirați apă statatoare pentru alimentarea cu apă. Folosiți doar apă rece (sub 38 ° C).

3. Introduceți filtrul în conectorul cuplajului rapid așa cum se arată în figura 9 și conectați-l manual la racordul de alimentare cu apă (19), rotind în sensul acelor de ceasornic.

4. Conectați furtunul de gradină (NU este furnizat) la racordul de alimentare cu apă (19). Furtunul nu trebuie să depășească 7,6 m. Trageți de furtun pentru a verifica dacă este bine fixat.

⚠ Prudenta!

Lungimea furtunului de gradină (desfacut) TREBUIE să fie de cel puțin 3 m între racordul de admisie al aparatului și dispozitivul de evacuare, cum ar fi un ambreiaj Ystop sau o altă supapă de închidere adecvată.

Alimentarea motorului cu ulei și combustibil (Fig. 10)

1. Poziționați aparatul pe o suprafață plană.

⚠ Prudenta!

Dacă porniți motorul înainte să îl alimentați cu ulei, dispozitivul poate suferi deteriorări.

2. Desfaceți capacul de ulei cu joja (20), rotind în sens invers acelor de ceasornic.

3. Verificați nivelul uleiului, folosind marcajul (X) de pe joja (consultați Fig. 10).

4. Umpleți sistemul cu ulei de motor în 4 timpi (SAE 10W30) în cantitate de maxim 600 ml.

5. Verificați din nou nivelul uleiului așa cum este descris mai sus. Prin slăbirea (rotire în sens invers acelor de ceasornic) a șurubului de scurgere a uleiului (W), se poate controla umplerea cu prea mult ulei sau golirea completă a sistemului în timpul schimbului de ulei.

Important! Așezați vasul de scurgere a uleiului sub orificiul de golire în momentul drenării.

6. Montați capacul de ulei cu joja (20), rotind-ul în sensul acelor de ceasornic.

Alimentarea cu combustibil (Fig. 11)

⚠ Avertizare!

Pericol de incendiu și explozie!

Respectați instrucțiunile de siguranță!

1. Deschideti si scoateti busonul rezervorului de combustibil (11), rotind in sens invers acelor de ceasornic.
2. Introduceti o palnie (V) in orificiul de umplere al rezervorului (11a).
3. Umpleti cu combustibil rezervorul (11a) pana la max. 34 cm sub marginea superioara.
4. Plasati busonul (11) pe rezervor si rotiti-l in sensul acelor de ceasornic pentru a inchide rezervorul (11a).

9. Operare

Examinati ansamblul unitatii pentru a confirma ca ati realizat urmatoarele:

1. Asigurati-va ca cititi si intelegeti manualul complet inainte de a utiliza aparatul de spalat cu presiune.
2. Asigurati-va ca manerul (1) este fix si sigur.
3. Verificati daca uleiul a fost adaugat la nivelul corespunzator in carterul motorului.
4. Adaugati combustibil corespunzator in rezervorul de combustibil (11a).
5. Verificati conexiunile furtunului atasate corespunzator.
6. Faceti verificari pentru a va asigura ca nu exista indoituri, taieturi sau deteriorari ale furtunului de inalta presiune (13).
7. Asigurati o alimentare adecvata cu apa la un debit adecvat.
8. Asigurati-va ca unitatea este pozitionata in pozitie plana.
9. Porniti alimentarea cu apa.

⚠ Prudenta!

NU porniti pompa daca alimentarea cu apa a acesteia nu este conectata si pornita.

10. Alegeți duza de pulverizare (12) pe care doriti sa o utilizati si introduceti-o in extensia (4). Consultati capitolul "Cum se foloseste duza de pulverizare".

11. Pornirea la rece:

Setati clapeta de soc in pozitia "Choke" (Fig.12). Setati intrerupatorul ON/OFF (16) in pozitia "I". Trageti incet de manerul demarorului (U) pana cand simtiti o rezistenta (Fig.13).

In acest moment trageti de maner rapid si energic pana cand porneste motorul.

PRUDENTA: Nu trageti de sfoara demarorului mai mult de aproximativ 50 cm in afara si rulati-o inapoi incet cu mana.

Pentru o pornire sigura, este important sa trageti de sfoara rapid si energic.

Trageti din nou viguros de sfoara demarorului.

12. Dupa pornirea motorului, aduceti clapeta de soc in pozitia initiala (dupa cateva secunde). (Fig. 13).
13. Comutati blocajul de siguranta pentru lancea (14) de pe tragaciul (15).

Tineti lancea de pulverizare (2) intr-o directie sigura si apasati pe tragaciul (15). Procedand in acest mod se asigura curatarea sistemului de

pompare de aer si impuritati.

Cum sa opriti aparatul de presiune (Fig. 14-16)

1. Lasati motorul sa mearga la ralanti timp de doua minute.
2. Setati intrerupatorul ON/OFF (16) in pozitia "0".
3. Inchideti alimentarea cu apa.
Comutati blocajul de siguranta (14) de pe tragaciul (15).
Tineti pulverizatorul (2) intr-o directie sigura si apasati pe tragaciul (15).
Tineti tragaciul (15) apasat pana cand este eliberata toata presiunea.
4. In caz de nefunctionare, comutati blocajul de siguranta de pe lancea de pulverizare (14).

Sfaturi pentru utilizarea duzelor (Fig. 17 si 19)

Conectarea rapida a extensiei duzei (4) va permite sa comutati intre 5 duze de pulverizare diferite. Duzele de pulverizare (12) schimba modul de pulverizare asa cum se arata mai jos.

Urmati aceste instructiuni pentru a schimba duzele de pulverizare (12):

1. Cuplati dispozitivul de siguranta pe pistolul de pulverizare. Scoateti mansonul de pe conexiunea rapida si indepartati duza curenta de pulverizare (12). Asezati duza de pulverizare in suportul acesteia (3a).
2. Selectati duza de pulverizare dorita (12):
 - Pentru clatire delicata, selectati duza de pulverizare alba de 40° sau verde de 25°.
 - Pentru a curatarea podelelor, selectati duza galbena de 15° sau rosie de 0°.
 - Pentru a aplica detergent, selectati duza de pulverizare neagra.
3. Scoateti mansonul, introduceti o noua duza de pulverizare (12) si eliberati mansonul. Trageti de duza de pulverizare (12) pentru a va asigura ca este fixata in siguranta.
4. Pentru o curatare cat mai eficienta, mentineti duza de pulverizare (12) la o distanta cuprinsa intre 20 si 60 cm fata de suprafata de curatare. Daca va apropiati de duza de pulverizare prea mult, puteti deteriora suprafata de curatare.
5. Nu va apropiati la mai mult de 30 cm atunci cand curatati anvelope.

Un exemplu de pulverizare se poate observa in figura 19

Curatarea si aplicarea detergentului

Important: Utilizati detergenti proiectati special pentru aparatele de spalat cu presiune. Detergentii de uz casnic pot deteriora pompa.

Pentru aplicarea detergentului, urmati acesti pasi:

1. Recititi modul de folosire a duzei de pulverizare 12.
2. Pregatiti solutia de detergent conform cerintelor producatorului.
3. Asezati filtrul (23) de injectie chimica al detergentului in recipientul pentru detergent.

⚠ Prudenta!

Aveti grija ca tubul de pulverizare a detergentului sa nu intre in contact cu toba de esapament fierbinte.

4. **Asigurati-va ca este instalata duza de pulverizare neagra (12) (de presiune scazuta).
NOTA: Detergentul nu poate fi aplicat de catre duzele de pulverizare de inalta presiune (12) (alba, verde, galbena sau rosie).**

5. Asigurati-va ca furtunul de gradina este conectat la racordul de alimentare cu apa (19). Verificati daca furtunul de inalta presiune (13) este conectat intre pistolul de pulverizare (2) si pompa. Porniti motorul (18).
6. Lasati detergentul sa se inmoaie intre 3-5 minute inainte de spalare si clatire. Reaplicati dupa cum este necesar pentru a preveni uscarea suprafetei. Nu lasati detergentul sa se usuce (pentru a preveni formarea dungilor).

IMPORTANT: Trebuie sa spalati sistemul de sifonare a detergentului dupa fiecare utilizare, plasand filtrul intr-o galeata cu apa curata, apoi porniti aparatul de spalare la presiune scazuta timp de 1-2 minute.

Clatirea aparatului cu presiune

Dupa ce ati aplicat detergent, curatati suprafata si clatiti-o dupa cum urmeaza:

1. Cuplati dispozitivul de blocare de pe pistolul de pulverizare (14).
2. Indepartati duza de pulverizare neagra (12) din extensia duzei (4).
3. Selectati si instalati duza de pulverizare de inalta presiune dorita (12) urmand cu atentie instructiunile din capitolul "Sfaturi pentru utilizarea duzelor de pulverizare".

⚠ Avertizare!

Spray-ul de inalta presiune va poate cauza caderea daca sunteti prea aproape de suprafata de curatare.

4. Extrageti furtunul de aspiratie impreuna cu filtrul (23) sau separati-l de detergent.
5. Aplicati o pulverizare pe o zona mica si verificati daca prezinta deteriorari. Daca nu se constata daune, puteti presupune ca este in regula sa continuati curatarea suprafetei respective.
6. Incepeti cu partea superioara a zonei de curatat, lucrând in jos cu aceleasi aplicari suprapuse folosite pentru curatare.

Curatarea tubului de sifonare a detergentului

Daca ati folosit tubul de sifonare a detergentului, trebuie sa il spalati cu apa curata inainte de a opri motorul.

1. Puneti tubul/filtrul de sifonare a detergentului intr-o galeata plina cu apa curata.
2. Cuplati dispozitivul de blocare de pe pistolul (14).
3. Atasati duza neagra de curatare pt. detergent 12.
4. Clatiti timp de 1-2 minute.
5. Opriti motorul.
6. Indreptati INTOTDEAUNA pistolul (2) intr-o directie sigura si strangeti tragaciul pistolului de pulverizare (15) pentru a elibera presiunea ridicata a apei.

IMPORTANT: Pistolul de pulverizare (2) capteaza presiunea ridicata a apei, chiar si atunci cand motorul este oprit si apa este deconectata.

Sistemul de racire automat (Relief termic)

Daca tineti motorul aparatului cu presiune pornit timp de 35 de minute fara a apasa tragaciul pistolului de pulverizare, apa care circula in pompa poate atinge temperaturi de peste 50°C. Sistemul poate raci pompa doar prin descarcarea apei pe o suprafata.

10. Intretinerea aparatului

Verificarea si curatarea filtrului de intrare (Y)

Examinati filtrul (Y) de la alimentarea cu apa. Curatati filtrul (Y) daca este infundat si inlocuiti-l daca prezinta deteriorari.

Verificarea furtunului de inalta presiune (13)

Furtunul de inalta presiune (13) poate dezvolta scurgeri datorate uzurii, indoirii sau folosirii necorespunzatoare. Inspectati furtunul (13) de fiecare data inainte de a-l folosi. Verificati daca acesta prezinta taieturi, scurgeri, abraziuni sau proeminente ale capacului, deteriorari sau deplasari ale cuplajelor. Daca gasiti astfel de defectiuni, inlocuiti furtunul (13) imediat.

Verificarea tubului de sifonare a detergentului (23)

Examinati filtrul de pe tubul de detergent si curatati-l daca este infundat. Tubul trebuie sa se potriveasca etans pe racordul striat. Examinati tubul de scurgeri sau fisuri. Inlocuiti filtrul sau tubul daca prezinta deteriorari.

Verificarea pistolului (2) si a extensiei duzei (4)

Examinati conexiunea furtunului la pistolul de pulverizare (2) si asigurati-va ca este sigura. Testati tragaciul (15) prin apasarea acestuia si asigurati-va ca revine la pozitia initiala cand il eliberati. Puneti dispozitivul de blocare (14) in pozitia de pornire si testati tragaciul (15). Acesta din urma ar trebui sa nu poata fi apasat.

Intretinerea duzei de pulverizare (12)

Senzatia pulsatorie simtita in timp ce apasati tragaciul pistolului de pulverizare (15) este cauzata de presiunea excesiva a pompei. Principala cauza a presiunii pompei o reprezinta o duza de pulverizare (12) infundata sau blocata de materiale straine, mizerie etc. Pentru a corecta problema, curatati imediat duza de pulverizare (12) in modul urmator:

1. Opriti motorul si alimentarea cu apa.
2. Scoateti duza de pulverizare (12) de la capatul extensiei duzei (4).
3. Folositi o agrafa mica pentru a elibera orice material strain care infunda sau restrictioneaza duza de pulverizare (12).
4. Folosind un furtun de gradina, indepartati resturile suplimentare prin spalarea apei din spate prin extensia duzei (4). Spalati intre 30 - 60 secunde.
5. Repozitionati filtrul duzei de pulverizare (12) in extensia duzei (4).
6. Reconectati extensia duzei (4) la pistolul (2).
7. Reconectati alimentarea cu apa, porniti apasi motorul.
8. Testati aparatul de spalat cu presiune, actionand-ul cu fiecare duza de pulverizare Quick Connect.

Intretinerea racordurilor (O-ring)

Prin functionarea normala a aparatului de spalat cu presiune, o-ring-urile sunt folosite pentru a mentine conexiunile furtunurilor si a pistolului de pulverizare stranse si fara scurgeri. Aceste dispozitive se uzeaza.

Indeprtarea unui O-ring uzat sau deteriorat

Folositi o surubelnita mica cu cap plat si poziti-onati-o sub inel pentru a-l putea indeparta.

Intretinerea pompei

Schimbul de ulei al pompei (Fig. 10)

Schimbati uleiul dupa primele 50 de ore de functionare si apoi la fiecare 200 de ore sau 3 luni.

Nota: Cand schimbati uleiul pompei, folositi doar ulei de inalta calitate SAE 30 fara aditiv de curatare. Nu folositi aditivi speciali. Schimbati uleiul in modul:

1. Curatati zona din jurul dopului de scurgere a uleiului din alama de la baza pompei (W).
2. Desurubati busonul rezervorului de ulei cu joja de ulei (20) rotind in sens invers acelor de ceasornic si asezati un recipient pentru scurgerea uleiului adecvat sub orificiul de scurgere (W).
3. Scurgeti complet uleiul in acest recipient adecvat.
4. Cand uleiul s-a scurs complet, repozitionati surubul de scurgere a uleiului (W) si strangeti-l ferm.
5. Aadaugati uleiul recomandat pana la semnul "Max" de pe joja (de obicei, 0,43 L).
6. Instalati capacul rezervorului de ulei cu joja se ulei (20) si inchideti-l rotind in sensul acelor de ceasornic.
7. Stergeti orice ulei varsat.

⚠ Prudenta!

Evitati contactul prelungit al pielii cu uleiul de motor folosit.

Curatati filtrul de aer (Fig. 20)

Indeprtati capacul filtrului de aer (5).

ATENȚIE! Acoperiti orificiile de admisie cu o carpa curata pentru a preveni patrunderea particulelor de murdarie.

Indeprtati insertia filtrului de aer (Y).

ATENȚIE! Pentru a preveni ranirea ochilor, nu suflati particulele de murdarie. Nu curatati filtrul de aer cu benzina.

Curatati filtrul de aer cu o perie moale.

Curatati temeinic filtrul de aer murdar in apa calduta cu sapun, folosind detergenti de spalat vase.

Uscati bine filtrul de aer.

In caz de contaminare puternica, curatati des (de cateva ori pe zi), deoarece doar un filtru de aer curat garanteaza intreaga putere a motorului.

ATENȚIE:

Inlocuiti imediat filtrul de aer deteriorat! Piesele deteriorate si particulele grosiere de murdarie pot distruge motorul.

Inlocuiti bujia (21).

⚠ Avertizare!

Bujia (21) sau conectorul bujiei (10) nu trebuie atinse atunci cand motorul functioneaza (tensiune inalta). Efectuati lucrarile de intretinere numai cu motorul oprit.

Pericol de arsuri la motorul fierbinte. Purtati manusi de siguranta!

- Indeprtati conectorul bujiei (10) din bujia (21).

- Indeprtati bujia (21) numai cu scula de montaj furnizata.

- Curatati / inlocuiti bujia.

- Remontati bujia in ordine inversa.

Distanta electrodului (Fig. 22)

Distanta electrodului trebuie sa fie de 0,8 mm.

Nota importanta in caz de reparatii:

La returnarea dispozitivului la o unitate de service pentru reparatii, va rugam sa retineti ca dispozitivul trebuie trimis fara ulei si benzina.

Curatarea aparatului (Fig. 23)

Indeprtati orice obiect strain care s-a acumulat in jurul sau in spatele tobei de esapament, pe unitate si in jurul elementelor care se deplaseaza.

Folositi o perie sau o carpa moale.

Informatii de servizare

Va rugam sa retineti ca urmatoarele piese ale acestui produs sunt supuse uzurii normale sau naturale si ca, prin urmare, piesele urmatoare sunt necesare pentru utilizare ca si consumabile.

Piese de uzura*: bujie, curea, furtun, lance, duze si accesorii, filtru de aer

* Nu este neaparat inclus in dotarea standard!

11. Depozitare si transport

Pregatirea unitatii pentru depozitare

Apa nu trebuie sa ramana in unitate pentru perioade lungi de timp. Sedimentele sau mineralele se pot depune pe piesele pompei si pot "ingheta" actiunea pompei. Daca nu intentionati sa utilizati aparatul de spalat cu presiune mai mult de 30 de zile, urmati procedura urmatoare:

1. Clatiti furtunul de aspiratie impreuna cu dispozitivul de fixare a filtrului (23). Pentru aceasta, scufundati filtrul intr-o galeata cu apa curata si rulati simultan dispozitivul de curatare de inalta presiune in modul de presiune scazuta. Clatiti timp de 1-2 minute.
2. Opriti motorul si lasati-l sa se raceasca, apoi scoateti toate furtunurile. Deconectati conectorul bujiei (10) de la bujia (21).
3. Goliti pompa de toate lichidele pompate, tragand de tragaciul (15) de aproximativ 6 ori. Aceasta manevra ar trebui sa indeparteze cea mai mare parte a lichidului din pompa.

4. Trageti antigelul RV (fara alcool) in pompa, turnand solutia intr-o sectiune de 1 m a furtunului de gradina conectat (19) la racordul de admisie si tragand de 2 ori de tragaciul lancei (2). Daca aveti disponibil lichid "Pump Saver", folositi-l in locul antigelului RV si urmati instructiunile de utilizare de pe ambalajul acestuia.
5. Depozitati unitatea intr-o zona curata si uscata.

Transportul aparatului de inalta presiune

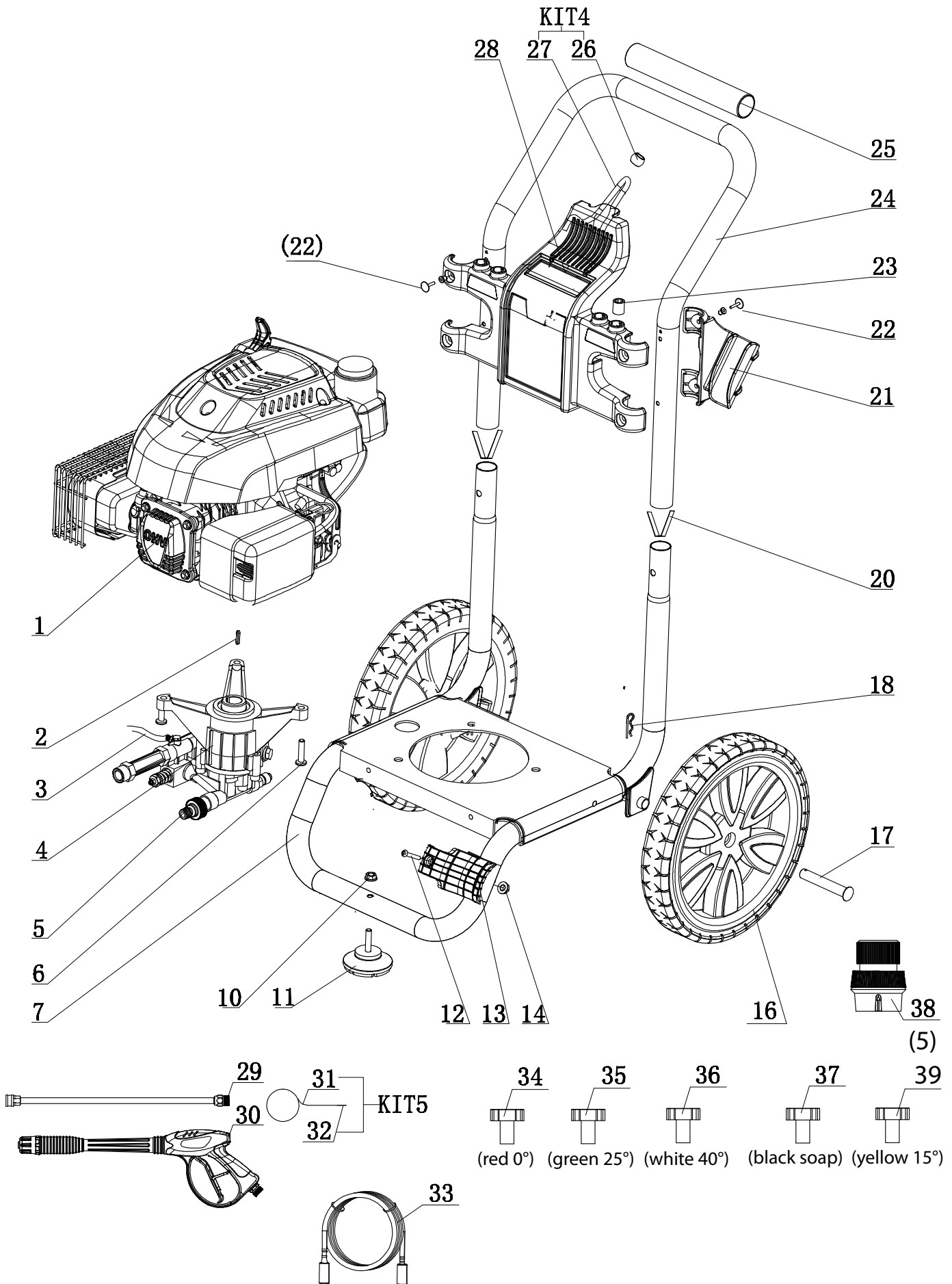
- Opriti aparatul de inalta presiune.
- Trageti de aparat in directia dvs. si deplasati-o pana la locatia dorita.

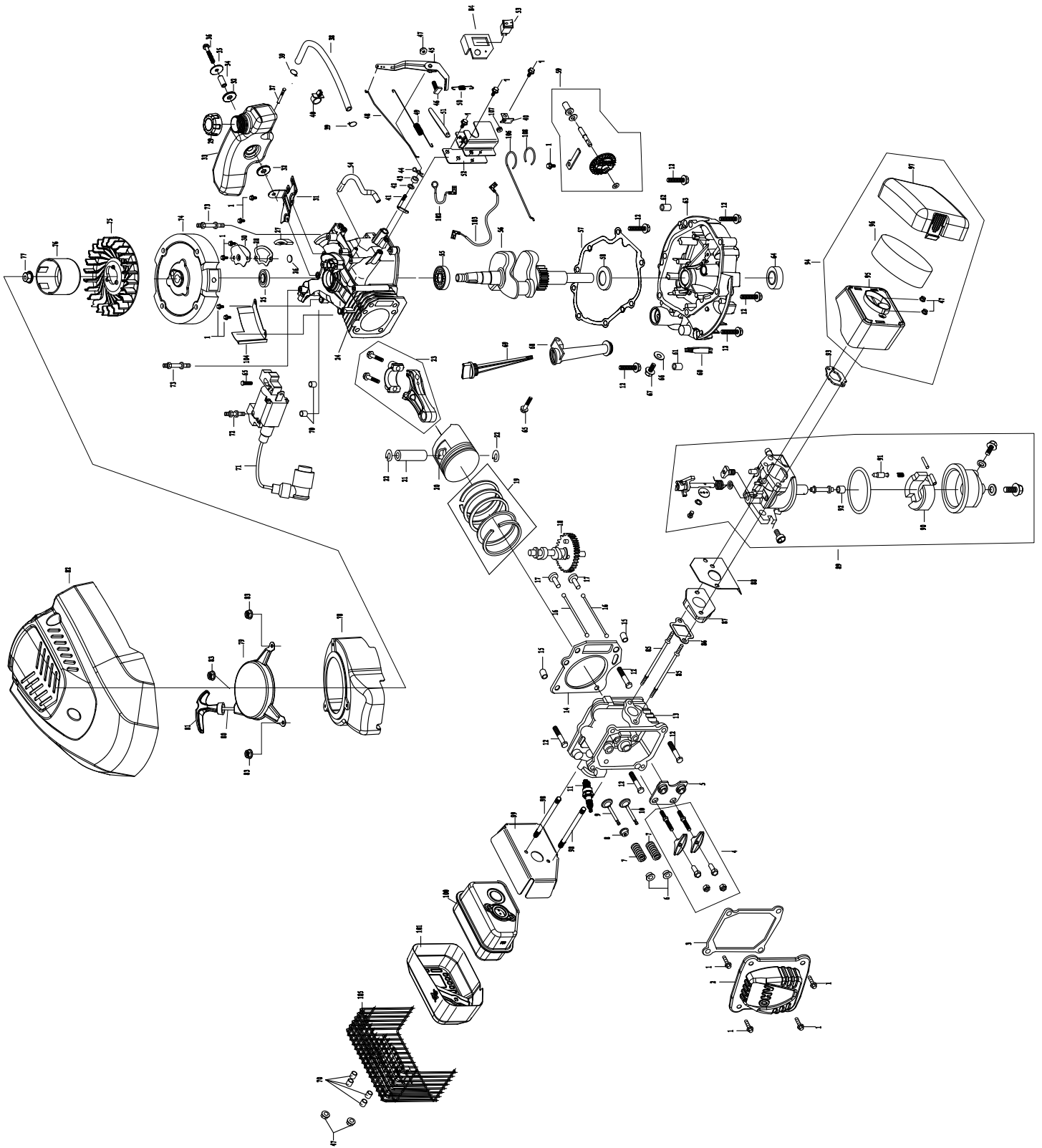
12. Eliminarea si reciclarea

Echipamentul este livrat in ambalaj pentru a preveni deteriorarea acestuia in timpul transportului. Materiile prime din acest ambalaj pot fi refolosite sau reciclate. Echipamentul si accesoriile sale sunt realizate din diferite tipuri de materiale, cum ar fi metalul si plasticul. Nu aruncati niciodata echipamentele defecte impreuna cu gunoiul menajer. Echipamentul trebuie dus la un centru de colectare adecvat pentru o eliminare corespunzatoare. Daca nu stiti unde se afla un astfel de punct de colectare, ar trebui sa intrebati la birourile consiliului local.

13. Depanare

Problema	Cauza	Correction
Pompa are urmatoarele probleme: nu are presiune, presiune neregulata, zgomot, pierderi de presiune, volum scazut de apa.	<ol style="list-style-type: none"> 1. Duza de pulverizare de joasa presiune. 2. Admisie apa blocata. 3. Alimentare necorespunzatoare cu apa. 4. Furtun admisie indoit sau cu scurgeri. 5. Filtru furtun admisie infundat. 6. Alimentarea cu apa depaseste 38°C. 7. Furtun presiune blocat sau cu scurgeri. 8. Scurgeri ale pistolului de pulverizare. 9. Duza de pulverizare blocata. 10. Pompa defecta. 	<ol style="list-style-type: none"> 1. Inlocuiti duza cu una de inalta presiune. 2. Curatati admisia. 3. Asigurati un debit de apa corespunzator. 4. Indreptati furtunul, acoperiti scurgerile. 5. Verificati si curatati filtrul furtunului de admisie. 6. Asigurati o alimentare cu apa mai rece. 7. Eliminati blocajele din furtunul de evacuare. 8. Inlocuiti pistolul de pulverizare. 9. Curatati duza de pulverizare. 10. Contactati un centru de service autorizat.
Detergentul nu se amesteca cu spray-ul.	<ol style="list-style-type: none"> 1. Tub sifonare detergent nescufundat. 2. Filtru detergent infundat sau fisurat. 3. Duza de pulverizare de inalta presiune instalata. 	<ol style="list-style-type: none"> 1. Introduceti tubul in detergent. 2. Curatati sau inlocuiti tubul / filtrul de sifonare a detergentului. 3. Inlocuiti duza cu una de joasa presiune.
Motorul functioneaza "greoi" sub sarcina.	Turatie motor scazuta.	Contactati un service autorizat.
Motorul se opreste in timpul functionarii.	Lipsa combustibil.	Umpleti rezervorul cu combustibil.





CE - Declarație de conformitate Declarație originală
CE - Declaration of Conformity
CE - Déclaration de conformité



scheppach Fabrikation von Holzbearbeitungsmaschinen GmbH, Günzburger Str. 69, D-89335 Ichenhausen

RO	declară următoarea conformitate corespunzător directivelor și normelor UE pentru articolul	PL	deklaruje, że produkt jest zgodny z następującymi dyrektywami UE i normami
GB	hereby declares the following conformity under the EU Directive and standards for the following article	LT	pareiškia, taip atitiktis pagal ES direktyvos ir standartai šį straipsnį
FR	déclare la conformité suivante selon la directive UE et les normes pour l'article	HU	az EU-irányelv és a vonatkozó szabványok szerinti következő megfeleloségi nyilatkozatot teszi a termékre
IT	dichiara la seguente conformità secondo le direttive e le normative UE per l'articolo	SI	izjavlja slededco skladnost z EU-direktivo in normami za artikel
ES	declara la conformidad siguiente según la directiva la UE y las normas para el artículo	CZ	prohlašuje následující shodu podle smernice EU a norem pro výrobek
PT	declara o seguinte conformidade com a Directiva da UE e as normas para o seguinte artigo	SK	prehlasuje nasledujúcu zhodu podľa smernice EU a noriem pre výrobok
DK	erklærer hermed, at følgende produkt er i overensstemmelse med nedenstående EUDirektiver og standarder	HR	ovime izjavljuje da postoji skladnost prema EU-smjernica i norma za sljedece artikle
NL	verklaart hierbij dat het volgende artikel voldoet aan de daarop betrekking hebbende EG-richtlijnen en normen	LV	apliecina šādu saskaņā ar ES direktīvu atbilstības un standarti šādu rakstu
FI	vakuuttaa täten, että seuraava tuote täyttää ala esitetty EU-direktiivit ja standardit	EE	kinnitab järgmist vastavus vastavalt ELi direktiivi ja standardite järgmist artiklinumbrit
SE	försäkras härmed följande överensstämmelse enligt EU-direktiv och standarder för följande artikeln	BG	декларира съответното съответствие съгласно Дирек-тива на ЕС и норми за артикул

Marke / Brand: **SCHEPPACH**
 Art.-Bezeichnung / Article name: **BENZINBETRIEBENER HOCHDRUCKREINIGER HCP2600**
GASOLINE PRESSURE WASHER HCP2600
NETTOYEUR HAUTE PRESSION AVEC MOTEUR À ESSENCE HCP2600
 Art.-Nr. / Art. no.: **5907701903**
 PLU: **----**
 Serien Nr. / Numéro de série: **0162-07273 - 0162-10857**

<input type="checkbox"/>	2014/29/EU	<input type="checkbox"/>	2004/22/EC	<input type="checkbox"/>	89/686/EC_96/58/EC	<input checked="" type="checkbox"/>	2000/14/EC_2005/88/EC
<input type="checkbox"/>	2014/35/EU	<input type="checkbox"/>	2014/68/EU	<input type="checkbox"/>	90/396/EC	Noise: measured L _{WA} = 99 dB(A); guaranteed L _{WA} = 105 dB(A) P = xx kW; L/Ø = cm	
<input checked="" type="checkbox"/>	2014/30/EU	<input checked="" type="checkbox"/>	2011/65/EU*	<input type="checkbox"/>		<input checked="" type="checkbox"/>	Annex V
<input checked="" type="checkbox"/>	2006/42/EC					<input checked="" type="checkbox"/>	Annex VI Notified Body: Notified Body No.:
						<input checked="" type="checkbox"/>	2016/1628/EC
						Emission. No: e13*2016/1628*2017/656SRA1/P*0066*00	

Standard references:

EN 60335-1; EN 60335-2-79; EN 55012:2007+A1; DIN EN 61000-6-1:2007

Die alleinige Verantwortung für die Ausstellung dieser Konformitätserklärung trägt der Hersteller.
 This declaration of conformity is issued under the sole responsibility of the manufacturer.
 Le fabricant assume seul la responsabilité d'établir la présente déclaration de conformité.

* Der oben beschriebene Gegenstand der Erklärung erfüllt die Vorschriften der Richtlinie 2011/65/EU des Europäischen Parlaments und des Rates vom 8. Juni 2011 zur Beschränkung der Verwendung bestimmter gefährlicher Stoffe in Elektro- und Elektronikgeräten.

The object of the declaration described above fulfils the regulations of the directive 2011/65/EU of the European Parliament and Council from 8th June 2011, on the restriction of the use of certain hazardous substances in electrical and electronic equipment.

L'appareil décrit ci-dessus dans la déclaration est conforme aux réglementations de la directive 2011/65/EU du Parlement Européen et du Conseil du 8 juin 2011 visant à limiter l'utilisation de substances dangereuses dans la fabrication des appareils électriques et électroniques.

Ichenhausen, den 07.09.2020

Unterschrift / Andreas Pecher / Head of Product Management

First CE: 2016
Subject to change without notice

Documents registrar: Stefan Hartinger
 Günzburger Str. 69, D-89335 Ichenhausen